

IMPORTANT SAFETY INSTRUCTIONS

When using electrical appliances with heat, especially when children are present, basic safety precautions should always be followed, including the following:

FOR HOUSEHOLD USE ONLY

READ ALL INSTRUCTIONS BEFORE USING—SAVE THESE INSTRUCTIONS

WARNINGS: KEEP AWAY FROM WATER

DANGER—As with most electrical appliances, electrical parts are electrically live even when the switch is off.

⚠WARNING

To reduce the risk of death by electric shock:

1. Always unplug the unit immediately after using.
2. Do not use while bathing.
3. Do not place or store appliance where it can fall or be pulled into a tub or sink.
4. Do not place in or drop into water or other liquid.
5. If an appliance falls into water, unplug the unit immediately. Do not reach into the water.

⚠WARNING

To reduce the risk of burns, electrocution, fire, or injury to persons:

1. An appliance should never be left unattended when plugged in.
2. Close supervision is necessary when this appliance is used by, on, or near children or individuals with certain disabilities.
3. Use this appliance only for its intended use as described in this manual. Do not use attachments not recommended by the manufacturer.
4. Never operate this appliance if it has a damaged cord or plug, if it is not working properly, or if it has been dropped, damaged, or dropped into water. If it has a damaged cord or plug, contact Customer Service at 855-522-0912.
5. Keep the cord away from heated surfaces.
6. Do not wrap the cord around the appliance.
7. Never block the air openings of the appliance or place it on a soft surface, such as a bed or couch, where the air openings may be blocked. Keep the air openings free of lint, hair, and the like.

8. Never use while sleeping.
9. Never drop or insert any object into any opening.
10. Do not use outdoors or operate where aerosol (spray) products are being used or where oxygen is being administered.
11. Do not use an extension cord with this appliance.
12. Do not direct hot air toward eyes or other heat-sensitive areas.
13. Attachments may be hot during use. Allow them to cool before handling.
14. Do not place appliance on any surface while it is operating.
15. While using the appliance, keep your hair away from the air inlets.
16. Do not operate with a voltage converter.
17. Only use the appliance with the voltage, frequency and power shown on the rating label on the product. For additional protection, use on outlets with GFCI. Ask your electrician for advice.
18. Do not use this appliance on hair extensions or wigs unless recommended by the hair extension or wig manufacturer.
19. If hair styling product is being used in conjunction with this appliance please read and follow all of the hair styling product safety warnings and instructions before use.
20. In a double-insulated appliance, two systems of insulation are provided instead of grounding. No grounding means is provided on a double-insulated appliance, nor should a means for grounding be added to the appliance. Servicing a double-insulated appliance requires extreme care and knowledge of the system, and should be done only by qualified service personnel. Replacement parts for a double-insulated appliance must be identical to the parts they replace. A double-insulated appliance is marked with the words "DOUBLE INSULATION" or "DOUBLE INSULATED." The symbol (square within a square) may also be marked on the appliance.

SAVE THESE INSTRUCTIONS

For accessories and replacement parts,
visit sharkclean.com/accessories



**SCAN QR CODE FOR
FULL INSTRUCTIONS,
WARRANTY INFORMATION,
AND HOW-TOS**

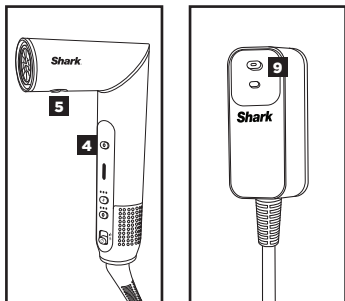
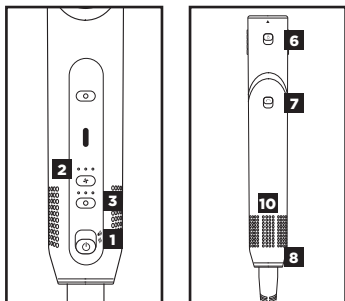
OPERATING INSTRUCTIONS

1. Turn the styler on and off by toggling the 3-position switch. Wet Hair drying and styling is at the top of the toggle and Dry Hair styling is in the middle of the toggle.
2. Adjust the airflow. Pressing the button allows you to choose a low, medium, or high airflow.
3. Adjust the temperature. Pressing the button allows you to choose no heat, low, medium, or high temperature. For Scalp Shield, press and hold Temperature button for 2 seconds.

Air + Hot Tool Accessory Plate Temperatures

WET MODE	High - 120°C (248°F)	Med - 110°C (230°F)	Low - 100°C (212°F)
DRY MODE	High - 220°C (428°F)	Med - 200°C (392°F)	Low - 180°C (356°F)

4. Press and hold the Cool Shot button for a cool burst of air to set your style.
5. To attach any accessory included with your styler, line up the open arrow on the back of the accessory with the arrow on the back of the styler. Press and twist the accessory into the styler's nozzle toward the left so the solid arrow on the accessory lines up with the arrow on the back of the styler. The accessory is properly attached when it clicks into place.
6. To remove an accessory from the styler, slide the top lock down, then lift and simultaneously twist the accessory to the right and lift it off the styler's nozzle by holding onto the cool touch points. To detach the Straightener, it is recommended to hold the styler in your left hand while using your right hand to unlock and remove the Straightener at the same time. Your thumb will pull down the lock while your hand twists and pulls up to release.
7. To change from styling wand mode to hair dryer mode, slide down the lock and rotate the nozzle left. Keep rotating the nozzle until it clicks into place in hair dryer mode. To change from hair dryer mode to styling wand mode, slide down the lock and rotate the nozzle right.
8. To remove the filter cover, slide it off the bottom of the unit. To attach the filter cover, slide it back on to the bottom of the unit until it clicks in place.
9. Press the ALCI button to reset the dryer. See Troubleshooting & Error Codes for more information.
10. Rating label location.



For further operating instructions, scan the QR code on the cover of this booklet.

Storage, Cord Safety, and Maintenance/Cleaning:

- Ensure the cord is not knotted, twisted, or wrapped around any nearby objects when in use.
- Store the unit in a dry location away from water and other heat sources. Store brush accessories so the bristles are not touching any surfaces to help prevent bristle damage.
- Clean the filter at the bottom of the unit monthly. To clean the filter, first slide the filter cover off the bottom of the unit. Then use a new toothbrush to brush off any dust or debris on the filter. Once the filter is clean, slide the filter cover back on the unit until it clicks in place.
- Remove any hair on the brush accessories after every use to help maintain performance.

TROUBLESHOOTING & ERROR CODES

MAINTENANCE/CLEANING

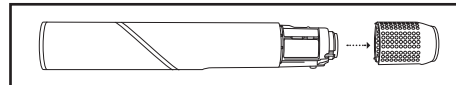
Before cleaning any part of your hair care device, turn off the device and unplug it.

Reduction in Airflow.

Make sure you are not covering the filter cover with your hand when operating the unit. This will block the air inlet, which could cause a reduction in airflow. A change in airflow or air power, airflow blockages, and/or visible buildup on the inlet at the bottom of the unit could also indicate your unit needs to be cleaned. To maintain performance, clean the filter at the bottom of the unit every month, using a new toothbrush.

Removing the Filter

1. Turn off the device and unplug it. Slide the filter cover off the bottom of the unit.

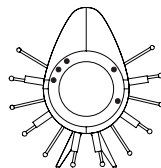


Cleaning the Filter

1. Wipe down the filter with a dry microfiber cloth or a new toothbrush to remove the debris.
2. To reinstall the filter cover, slide it back on to the bottom of the device until it clicks into place.

Maintaining Accessory Connection Pins.

Keep pins clean on the bottom of your straightener and brush accessories for best performance. If you notice any debris on accessory pins, wipe clean with a dry cloth. Do not rest accessories on wet surfaces. Ensure pins are clean before every use. The pins are gold located on the bottom of the accessory.



ALCI OPERATION

Electricity flickers or trips circuit breaker during use.

This dryer is equipped with an Appliance Leakage Circuit Interrupter (ALCI), a safety feature that renders it inoperable under abnormal conditions. Should the dryer turn off in use, press the red Reset button on the plug and the dryer should function normally. If the dryer does not reset, please check your circuit breaker. If the issue persists, ensure there are no other appliances plugged in within the room where the dryer is being used. Do not use the dryer with a power strip.

OVERHEATING

Hair dryer is overheating or shuts off.

This unit is equipped with a temperature-protective thermostat. If for some reason your hair dryer overheats, the thermostat will automatically turn the unit off. To prevent power-down recurrence, unplug the hair dryer and set it aside to cool, or cool down using the Cool Shot button during use. Overheating may result if the unit is powered on for a long duration, or can indicate a blockage or dust buildup. To prevent overheating, clean the filter at the bottom of the unit every month, using a new toothbrush. Make sure you are not covering the filter with your hand when operating the unit, as this could also cause overheating. If overheating continues to occur, contact Customer Service at 855-522-0912.

OVERHEATING ERROR CODE



If you are experiencing a different error code, please **scan the QR code** for additional troubleshooting or contact Customer Service at **855-522-0912**.

TWO (2) YEAR LIMITED WARRANTY

The Two (2) Year Limited Warranty applies to purchases made from authorized retailers of SharkNinja Operating LLC. Warranty coverage applies to the original owner and to the original product only and is not transferable.

SharkNinja warrants that the unit shall be free from defects in material and workmanship for a period of two (2) years from the date of purchase when it is used under normal household conditions and maintained according to the requirements outlined in the Owner's Guide, subject to the following conditions and exclusions:

What is covered by this warranty?

1. The original unit and/or non-wearable parts deemed defective, in SharkNinja's sole discretion, will be repaired or replaced up to two (2) years from the original purchase date.
2. In the event a replacement unit is issued, the warranty coverage ends six (6) months following the receipt date of the replacement unit or the remainder of the existing warranty, whichever is later. SharkNinja reserves the right to replace the unit with one of equal or greater value.

What is not covered by this warranty?

1. Normal wear and tear of wearable parts (such as accessories), which require regular maintenance and/or replacement to ensure the proper functioning of your unit, are not covered by this warranty. Replacement parts are available for purchase at sharkbeauty.com.
2. Any unit that has been tampered with or used for commercial purposes.
3. Damage caused by misuse, abuse, negligent handling, failure to perform required maintenance (e.g., failure to keep the well of the motor base clear of food spills and other debris), or damage due to mishandling in transit.
4. Consequential and incidental damages.
5. Defects caused by repair persons not authorized by SharkNinja. These defects include damages caused in the process of shipping, altering, or repairing the SharkNinja product (or any of its parts) when the repair is performed by a repair person not authorized by SharkNinja.
6. Products purchased, used, or operated outside North America.

How to get service

If your appliance fails to operate properly while in use under normal household conditions within the warranty period, visit sharkbeauty.com for product care and maintenance self-help. Our Customer Service Specialists are also available at 855-522-0912 to assist with product support and warranty service options, including the possibility of upgrading to our VIP warranty service options for select product categories. So we may better assist you, please register your product online at registeryourshark.com and have the product on hand when you call.

SharkNinja will cover the cost for the customer to send in the unit to us for repair or replacement. A fee of \$20.95 (subject to change) will be charged when SharkNinja ships the repaired or replacement unit.

How to initiate a warranty claim

You must call 855-522-0912 to initiate a warranty claim. You will need the receipt as proof of purchase. We also ask that you register your product online at registeryourshark.com and have the product on hand when you call, so we may better assist you. A Customer Service Specialist will provide you with return and packing instruction information.

How state law applies

This warranty gives you specific legal rights, and you also may have other rights that vary from state to state. Some states do not permit the exclusion or limitation of incidental or consequential damages, so the above may not apply to you.



FCC WARNINGS

This equipment has been tested and found to comply with the limits for a Class B digital device, pursuant to parts 15 of the FCC Rules. These limits are designed to provide reasonable protection against harmful interference in a residential installation.

This equipment generates, uses, and can radiate radio frequency energy and, if not installed and accordance with the instructions, may cause harmful interference to radio communications. However, there is no guarantee that interference will not occur in a particular installation. If this equipment does cause harmful interference to radio or television reception, which can be determined by turning the equipment off and on, the user is encouraged to try to correct the interference by one or more of the following measures:

1. Reorient or relocate the receiving antenna.
2. Increase the separation between the equipment and receiver.
3. Connect the equipment into an outlet on a circuit different from that to which the receiver is connected.
4. Consult the dealer or an experienced radio/TV technician for help.

This device complies with part 15 of the FCC rules.

Operation is subject to the following conditions:

1. This device may not cause harmful interference.
2. This device must accept any interference received, including interference that may cause undesired operation.

Changes or modifications not expressly approved by the party responsible for compliance could void the user's authority to operate this device.

ISED Statement

This device complies with Industry Canada license-exempt RSS standard(s). Operation is subject to the following two conditions: (1) this device may not cause interference, and (2) this device must accept any interference, including interference that may cause undesired operation of the device.

Shark Glam™

CONSIGNES DE SÉCURITÉ IMPORTANTES

Lors de l'utilisation d'un appareil électrique chauffant, surtout en présence d'enfants, suivez toujours les mesures de sécurité de base, notamment :

DESTINÉ À UN USAGE DOMESTIQUE SEULEMENT

LISEZ TOUTES LES INSTRUCTIONS AVANT UTILISATION – CONSERVEZ CES INSTRUCTIONS.

AVERTISSEMENTS : TENEZ À L'ÉCART DE L'EAU

DANGERS— Comme pour la plupart des appareils électriques, les pièces électriques sont sous tension, même lorsque l'interrupteur se trouve à la position d'arrêt.

⚠️ AVERTISSEMENT

Pour réduire le risque de décès par électrocution :

1. Débranchez toujours l'appareil immédiatement après l'avoir utilisé.
2. Ne l'utilisez pas pendant le bain.
3. Ne placez pas et ne rangez pas l'appareil dans un endroit où il pourrait tomber dans une baignoire ou un évier.
4. Ne placez pas ou ne laissez pas tomber l'appareil dans de l'eau ou tout autre liquide.
5. Si un appareil tombe dans l'eau, débranchez-le immédiatement. Ne mettez pas la main dans l'eau.

⚠️ AVERTISSEMENT

Pour réduire le risque de brûlures, d'électrocution, d'incendie et de blessure :

1. Ne laissez jamais l'appareil sans surveillance lorsqu'il est branché.
2. Une surveillance accrue est nécessaire lorsque l'appareil est utilisé par, sur ou près d'enfants ou de personnes ayant certains handicaps.
3. Utilisez cet appareil uniquement aux fins pour lesquelles il a été conçu, telles que décrites dans le présent manuel. N'utilisez pas d'accessoires non recommandés par le fabricant.
4. N'utilisez jamais cet appareil si sa fiche ou son cordon sont endommagés, s'il ne fonctionne pas correctement ou s'il est tombé, a été endommagé ou est tombé dans l'eau. Si le cordon ou la fiche sont endommagés, communiquez avec le service à la clientèle au 855 522-0912.
5. Gardez le cordon loin des surfaces chauffées.
6. N'enroulez pas le cordon autour de l'appareil.
7. Ne bloquez jamais les ouvertures d'air de l'appareil et ne le placez jamais sur une surface souple telle qu'un lit ou un canapé, car les ouvertures pourraient être bloquées. Assurez-vous qu'il n'y a pas de peluches, de cheveux ou autres dans les ouvertures d'air.

8. N'utilisez jamais l'appareil pendant que vous dormez.
9. Ne laissez jamais tomber et n'insérez jamais un objet dans une ouverture.
10. N'utilisez pas l'appareil à l'extérieur ou dans des endroits où des produits en aérosol (vaporisateurs) sont utilisés ou où de l'oxygène est administré.
11. N'utilisez pas de rallonge avec cet appareil.
12. Ne dirigez pas d'air chaud vers les yeux ou d'autres zones sensibles à la chaleur.
13. Les accessoires peuvent être chauds pendant l'utilisation. Laissez-les refroidir avant de les manipuler.
14. Ne placez pas l'appareil sur une surface pendant son fonctionnement.
15. Lorsque vous utilisez l'appareil, tenez vos cheveux loin des prises d'air.
16. N'utilisez pas l'appareil avec un convertisseur de tension.
17. Utilisez l'appareil uniquement avec la tension, la fréquence et la puissance indiquées sur l'étiquette signalétique du produit. Pour une protection supplémentaire, utilisez les prises de courant équipées d'un disjoncteur de fuite à la terre. Demandez conseil à votre électricien.
18. N'utilisez pas cet appareil sur des rallonges de cheveux ou des perreques, sauf si cela est recommandé par leurs fabricants.
19. Si vous utilisez un produit coiffant avec cet appareil, veuillez lire et suivre tous les avertissements et instructions de sécurité du produit avant de l'utiliser.
20. Pour les appareils à double isolation, deux systèmes d'isolation sont fournis au lieu de la mise à la terre. Aucun moyen de mise à la terre n'est fourni pour les appareils à double isolation, et aucun moyen de mise à la terre ne doit être ajouté à l'appareil. L'entretien d'un appareil à double isolation nécessite des précautions extrêmes et une bonne connaissance du système, et ne doit être effectué que par un personnel qualifié. Les pièces de rechange d'un appareil à double isolation doivent être identiques aux pièces qu'elles remplacent. Un appareil à double isolation est marqué des mots « DOUBLE ISOLATION » ou « ISOLATION DOUBLE ». Le symbole (carré dans un carré) peut également figurer sur l'appareil.

CONSERVEZ CES DIRECTIVES

Pour les accessoires et les pièces de rechange, rendez-vous sur sharkclean.com/accessories



BALAYEZ LE CODE QR POUR OBTENIR DES INSTRUCTIONS COMPLÈTES, DES RENSEIGNEMENTS SUR LA GARANTIE ET DES PROCÉDURES.

INSTRUCTIONS D'UTILISATION

- Allumez et éteignez le système de coiffage en basculant l'interrupteur à trois positions. La position la plus haute active le séchage et le coiffage des cheveux mouillés, tandis que la position intermédiaire active le coiffage et le rafraîchissement des cheveux secs.
- Régulez le débit d'air. Appuyez sur le bouton pour choisir un débit d'air faible, moyen ou élevé.
- Régulez la température. Appuyez sur le bouton pour choisir une température basse, moyenne, élevée, ou aucune chaleur. Pour activer le mode de protection du cuir chevelu, appuyez sur le bouton de température pendant 2 secondes.

Température

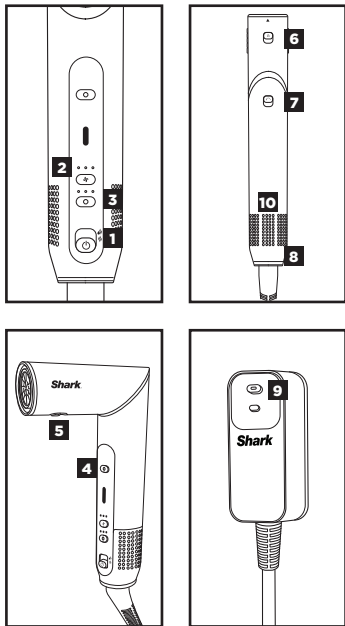
MODE HUMIDE	Élevée - 120°C (248°F)	Moyenne - 110°C (230°F)	Basse - 100°C (212°F)
MODE SEC	Élevée - 220°C (428°F)	Moyenne - 200°C (392°F)	Basse - 180°C (356°F)

- Appuyez sur le bouton Cool Shot (débit d'air frais continu) et maintenez-le enfoncé pour obtenir une bouffée d'air frais qui fixera votre coiffure.
- Pour fixer l'un des accessoires fournis avec le système de coiffage, alignez la flèche ouverte au dos de l'accessoire avec la flèche au dos du système de coiffage. Appuyez sur l'accessoire et tournez-le vers la gauche de façon à ce que la flèche pleine de l'accessoire soit alignée avec la flèche à l'arrière du système de coiffage. L'accessoire est correctement fixé lorsqu'il s'enclenche en place.
- Pour retirer un accessoire du système de coiffage, faites glisser le verrou du haut vers le bas, puis soulevez et tournez simultanément l'accessoire vers la droite et retirez-le de l'embout du système de coiffage en le tenant par les points de contact froids. Pour détacher le lisseur à air Fusion, il est recommandé de tenir le système de coiffage dans la main gauche tout en déverrouillant et en retirant le lisseur de la main droite. Abaissez le verrou avec le pouce tout en faisant tourner et tirer le lisseur vers le haut avec la main pour le relâcher.
- Pour passer du mode coiffant au mode sèche-cheveux, faites glisser le verrou vers le bas et faites pivoter l'embout vers la gauche. Continuez à faire tourner l'embout jusqu'à ce qu'il s'enclenche en place, en mode sèche-cheveux. Pour passer du mode sèche-cheveux au mode coiffant, faites glisser le verrou vers le bas et faites pivoter l'embout vers la droite.
- Pour retirer le couvercle du filtre au bas de l'appareil, faites-le glisser. Pour fixer le couvercle du filtre, faites-le glisser sur le bas de l'appareil jusqu'à ce qu'il s'enclenche.
- Appuyez sur le bouton ALCI pour réinitialiser le sèche-cheveux. Consultez la section Dépannage et codes d'erreur pour obtenir de plus amples renseignements.
- Emplacement de l'étiquette signalétique.

Pour obtenir d'autres instructions d'utilisation, balayez le code QR sur la couverture de ce livret.

Entreposage, sécurité des câbles, entretien et nettoyage :

- Lorsque vous utilisez l'appareil, assurez-vous que le cordon n'est pas noué, tordu ou enroulé autour d'un objet à proximité.
- Entreposez l'appareil dans un endroit sec, loin de l'eau et d'autres sources de chaleur. Rangez les brosses de sorte que les poils ne touchent aucune surface afin de ne pas les endommager.
- Nettoyez le filtre situé au bas de l'appareil chaque mois. Pour nettoyer le filtre, faites d'abord glisser le couvercle du filtre situé dans le bas de l'appareil. Utilisez ensuite une nouvelle brosse à dents pour éliminer la poussière ou les débris sur le filtre. Une fois le filtre propre, remettez le couvercle du filtre sur l'appareil en le faisant glisser, jusqu'à ce qu'il s'enclenche en place.
- Après chaque utilisation, enlevez les cheveux qui se trouvent sur les brosses aux fins d'efficacité.



DÉPANNAGE ET CODES D'ERREUR

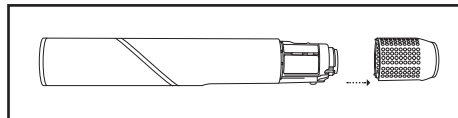
ENTRETIEN ET NETTOYAGE

Réduction du débit d'air.

Veillez à ne pas couvrir le couvercle du filtre avec la main pendant le fonctionnement de l'appareil. Cela bloquerait l'entrée d'air et pourrait entraîner une réduction du débit d'air. Un changement dans la circulation d'air ou l'alimentation en air, le blocage du passage de l'air ou une accumulation visible sur l'ouverture au bas de l'appareil pourrait indiquer que votre sèche-cheveux doit être nettoyé. Pour des performances optimales, nettoyez le filtre situé au bas de l'appareil une fois par mois à l'aide d'une brosse à dents neuve.

Retrait du filtre

- Éteignez l'appareil et débranchez-le. Faites glisser le couvercle du filtre au bas de l'appareil pour le retirer.

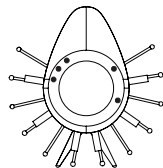


Nettoyage du filtre

- Enlevez les débris du filtre à l'aide d'un chiffon sec en microfibre ou d'une brosse à dents neuve.
- Pour réinstaller le couvercle du filtre, faites-le glisser sur le bas de l'appareil jusqu'à ce qu'il s'enclenche.

Entretien des broches de connexion des accessoires.

Gardez les broches propres pour une performance optimale. Si vous remarquez des débris sur les broches d'un accessoire, essuyez-les à l'aide d'un chiffon sec. Ne posez pas les accessoires sur des surfaces humides. Assurez-vous que les broches sont propres avant chaque utilisation.



FONCTIONNEMENT DE L'ALCI

L'électricité est instable ou le disjoncteur est déclenché pendant l'utilisation de l'appareil.

Ce sèche-cheveux est équipé d'un disjoncteur de fuite d'appareil (ALCI, Appliance Leakage Circuit Interrupter), caractéristique de sécurité qui le rend inutilisable en cas de circonstances anormales. Si le sèche-cheveux s'éteint en cours d'utilisation, appuyez sur le bouton Reset (Réinitialiser) sur la prise pour le faire fonctionner normalement. Si le sèche-cheveux ne se réinitialise pas, vérifiez votre disjoncteur. Si le problème persiste, assurez-vous qu'un autre appareil n'est branché dans la pièce où le sèche-cheveux est en cours d'utilisation. N'utilisez pas le sèche-cheveux sur une barre d'alimentation.

SURCHAUFFE

Le sèche-cheveux surchauffe ou s'éteint.

Cet appareil est équipé d'un thermostat qui protège contre la surchauffe. Si, pour une raison quelconque, le sèche-cheveux surchauffe, le thermostat éteint automatiquement l'appareil. Pour éviter qu'une chute de tension ne se reproduise, débranchez le sèche-cheveux et mettez-le de côté pour qu'il refroidisse ou refroidissez-le à l'aide du bouton Cool Shot (débit d'air frais continu) pendant l'utilisation. Une surchauffe peut se produire si l'appareil reste sous tension pendant longtemps, ou elle peut indiquer un blocage ou une accumulation de poussière. Pour éviter toute surchauffe, nettoyez le filtre situé au bas de l'appareil une fois par mois à l'aide d'une brosse à dents neuve. Veillez à ne pas couvrir le filtre avec votre main pendant le fonctionnement de l'appareil, cela pourrait également entraîner une surchauffe. Si la surchauffe persiste, communiquez avec le service à la clientèle au 855 522-0912.

CODE D'ERREUR DE SURCHAUFFE



Si un autre code d'erreur s'affiche, veuillez balayer le code QR pour obtenir des renseignements de dépannage supplémentaires ou communiquer avec le service à la clientèle au 855 522-0912.

GARANTIE LIMITÉE DE DEUX (2) ANS

La garantie limitée de deux (2) ans s'applique aux achats effectués auprès de détaillants autorisés de SharkNinja Operating LLC. La garantie s'applique uniquement au propriétaire initial et au produit d'origine et n'est pas transférable.

SharkNinja garantit que l'appareil sera exempt de tout défaut de matériau et de fabrication pendant une période de deux (2) ans à compter de la date d'achat lorsqu'il est utilisé dans le cadre d'un usage domestique normal et si le produit est entretenu conformément aux exigences décrites dans le Guide de l'utilisateur, sous réserve des conditions et exclusions ci-dessous :

Qu'est-ce qui est couvert par cette garantie?

1. L'appareil d'origine, ou les pièces non soumises à l'usure, considérés comme défectueux, à la seule discrétion de SharkNinja, seront réparés ou remplacés jusqu'à deux (2) ans à compter de la date d'achat initiale.
2. En cas d'un remplacement, la couverture de la garantie se termine six (6) mois après la date de réception de la pièce de remplacement ou pendant le reste de la garantie existante, selon la période la plus longue. SharkNinja se réserve le droit de remplacer l'appareil par un autre de valeur égale ou supérieure.

Qu'est-ce qui n'est pas couvert par cette garantie?

1. L'usure normale des pièces vulnérables (telles que les accessoires), qui nécessitent un entretien régulier ou un remplacement pour assurer le bon fonctionnement de votre appareil, n'est pas couverte par cette garantie. Vous pouvez acheter des pièces de rechange au [sharkbeauty.com](#).
2. Toute pièce qui a été altérée ou utilisée à des fins commerciales.
3. Les dommages causés par une mauvaise utilisation, une mauvaise manipulation, une négligence lors de la manipulation, un défaut d'entretien (p. ex., le fait de renverser des aliments ou d'autres débris sur le socle du moteur) ou un dommage dû à une mauvaise manipulation pendant le transport.
4. Les dommages accessoires et indirects.
5. Les défauts causés par des réparateurs non autorisés par SharkNinja. Ces défauts incluent les dommages causés lors du processus d'expédition, de modification ou de réparation du produit SharkNinja (ou de l'une de ses pièces) lorsque la réparation est effectuée par un réparateur non autorisé par SharkNinja.
6. Les produits achetés, utilisés ou mis en fonction à l'extérieur de l'Amérique du Nord.

Marche à suivre pour faire réparer votre appareil

Si votre appareil ne fonctionne pas comme il le devrait lors d'un usage domestique normal pendant la période de garantie, allez à [sharkbeauty.com](#) pour accéder au service d'autoassistance sur nos produits. Nos spécialistes du service à la clientèle sont aussi disponibles au **855 522-0912** pour de l'assistance sur les produits et les options de réparation couvertes, y compris la possibilité de passer à notre service de garantie VIP pour certaines catégories de produits. Pour que nous puissions mieux vous aider, veuillez enregistrer votre produit en ligne à [registeryourshark.com](#) et avoir le produit sous la main lorsque vous appelez.

SharkNinja prendra en charge les frais d'envoi de l'appareil par le client pour réparation ou remplacement. Un montant de 20,95 \$ (sous réserve de modification) sera facturé lorsque SharkNinja expédiera l'appareil réparé ou remplacé.

Comment présenter une réclamation sous garantie

Vous devez composer le **855 522-0912** pour soumettre une réclamation au titre de la garantie. Vous aurez besoin du reçu comme preuve d'achat. Nous vous demandons aussi d'enregistrer votre produit en ligne à [registeryourshark.com](#) et d'avoir votre produit à portée de main lorsque vous communiquez avec nous pour que nous puissions mieux vous aider. Un spécialiste du service à la clientèle vous fournira des renseignements sur l'emballage et le retour du produit.

Application des lois étatiques

Cette garantie vous donne des droits légaux spécifiques, et vous pouvez également avoir d'autres droits qui varient d'un État à l'autre. Certains États n'acceptent pas l'exclusion ou la limitation de dommages accessoires ou indirects, de sorte que les dispositions ci-dessus peuvent ne pas s'appliquer à votre cas.



AVERTISSEMENTS DE LA FCC

Cet équipement a été testé et déclaré conforme aux limites d'un appareil numérique de classe B, conformément à la partie 15 du règlement de la FCC. Ces limites sont conçues pour fournir une protection raisonnable contre les interférences nuisibles dans une installation résidentielle.

Cet équipement génère, utilise et peut émettre de l'énergie de fréquence radio et, s'il n'est pas installé conformément aux instructions, peut causer des interférences nuisibles aux communications radio. Cependant, il n'existe aucune garantie que des interférences ne se produiront pas dans une installation particulière. Si cet équipement provoque des interférences nuisibles à la réception de la radio ou de la télévision, ce qui peut être déterminé en éteignant et en allumant l'équipement, l'utilisateur est encouragé à essayer de corriger les interférences par l'une ou plusieurs des méthodes suivantes :

1. Réorienter ou déplacer l'antenne réceptrice.
2. Augmenter la distance entre l'équipement et le récepteur.
3. Connecter l'équipement à une prise sur un circuit différent de celui auquel le récepteur est connecté.
4. Consulter votre fournisseur téléphonique ou un technicien expérimenté pour obtenir de l'aide.

Cet appareil est conforme à la partie 15 du règlement de la FCC.

Son fonctionnement est soumis aux conditions suivantes :

1. Cet appareil ne doit pas causer d'interférences nuisibles.
2. Cet appareil doit accepter toute interférence reçue, y compris les interférences susceptibles de provoquer un fonctionnement indésirable.

Les changements ou modifications qui ne sont pas expressément approuvés par la partie responsable de la conformité peuvent annuler le droit de l'utilisateur d'utiliser cet appareil.

Déclaration de l'ISDE

Cet appareil est conforme aux normes RSS d'industrie Canada pour les appareils exempts de licence. Le fonctionnement est régi par les deux conditions suivantes : (1) cet appareil ne doit pas provoquer d'interférences, et (2) cet appareil doit accepter toute interférence, y compris les interférences pouvant provoquer un fonctionnement indésirable de celui-ci.